



KULLANIM KILAVUZU

ŞAMANDIRALI KONDENSTOP

UKS-70D

İÇİNDEKİLER

Sayfa

1. GENEL BİLGİLER.....	1
2. GÜVENLİK BİLGİSİ VE ÇEVRE KOŞULLARI.....	1-3
3. ÖLÇÜLER VE BAĞLANTILAR.....	3
4. MONTAJ.....	4
5. İŞLETME.....	4
6. TEKNİK RESİM VE BİLGİLER.....	5-6
7. İLETİŞİM BİLGİLERİ.....	7

1. GENEL BİLGİLER

UKS-70D hava tahliye üniteli şamandıralı kondenstoptur. Yatay konumda sağdan sola akış ve soldan sağa akış için montaj imkanlarını sağlar. Aynı zamanda dikey akış için bağlantı mümkündür. Sipariş aşamasında kondens akış yönü belirtilmelidir. Standart fabrika ayarı sağdan sola akış şeklindedir.

2. GÜVENLİK BİLGİSİ VE ÇEVRE KOŞULLARI

Bu ürünün güvenli bir şekilde çalıştırılması, yalnızca yetkili personel tarafından çalıştırma talimatlarına uygun olarak düzgün bir şekilde kurulması, devreye alınması, kullanılması ve bakımının yapılması halinde garanti edilebilir. Boru hattı ve tesis inşaatı için genel kurulum ve güvenlik talimatlarının yanı sıra aletlerin ve güvenlik ekipmanlarının doğru kullanımına da uyulmalıdır.

2.1. Amacına Uygun Kullanımı

Kurulum ve Bakım Talimatlarına, isim plakasına ve Teknik Bilgi Sayfasına bakarak ürünün kullanım amacına/uygulamaya uygun olup olmadığını kontrol edin. Bu ürün ISO 9001 standartlarına uygun olarak üretilmiştir.

- Ürün, buhar, hava veya su/yoğuşma suyu üzerinde kullanılmak üzere özel olarak tasarlanmıştır. Ürünlerin başka sıvılar üzerinde kullanılması mümkün olabilir, ancak bunun düşünülmesi halinde, ürünün değerlendirilen uygulamaya uygunluğunu teyit etmek için Unox Valf ile iletişime geçilmelidir.
- Malzeme uygunluğunu, basıncını ve sıcaklığını ve bunların maksimum ve minimum değerlerini kontrol edin.
- Doğru kurulum durumunu ve sıvı akış yönünü belirleyin.
- Unox Valf ürünleri, takıldıkları herhangi bir sistemin neden olabileceği dış gerilimlere dayanacak şekilde tasarlanmamıştır. Bu gerilimleri göz önünde bulundurmamak ve bunları en aza indirmek için yeterli önlemleri almak montajcının sorumluluğundadır.
- Buhar veya diğer yüksek sıcaklık uygulamalarına kurulumdan önce, uygun olduğunda, tüm bağlantılardan koruma kapaklarını ve tüm isim plakalarından koruyucu filmi çıkarın.

2.2. Çalışma Koşulları

Ürün üzerinde çalışmaya başlamadan önce güvenli erişim ve gerekirse güvenli bir çalışma platformu (uygun şekilde korunan) sağlayın. Gerekirse uygun kaldırma tertibatını ayarlayın.

2.3. Aydınlatma

Özellikle ayrıntılı veya karmaşık çalışmaların gerekli olduğu yerlerde yeterli aydınlatma sağlayın.

2.4. Boru hattındaki tehlikeli sıvılar veya gazlar

Boru hattında ne olduğunu veya daha önceki bir zamanda boru hattında ne olabileceğini düşünün. Şunları göz önünde bulundurun: yanıcı maddeler, sağlığa zararlı maddeler, aşırı sıcaklıklar.

2.5. Ürünün çevresindeki tehlikeli ortam

Şunları göz önünde bulundurun: patlama riski olan alanlar, oksijen eksikliği (örn. tanklar, çukurlar), tehlikeli gazlar, aşırı sıcaklıklar, sıcak yüzeyler, yangın tehlikesi (örn. kaynak sırasında), aşırı gürültü, hareketli makineler.

2.6. Sistem

Önerilen çalışmanın tüm sistemi üzerindeki etkisini düşünün. Önerilen herhangi bir eylem (örn. izolasyon vanalarının kapatılması, elektrik izolasyonu) sistemin diğer herhangi bir parçasını veya herhangi bir personeli riske atacak mı?

Tehlikeler, havalandırmaların veya koruyucu cihazların izolasyonunu veya kontrollerin veya alarmların etkisiz hale getirilmesini içerebilir. Sistem şoklarını önlemek için izolasyon vanalarının kademeli olarak açılıp kapatıldığından emin olun.

2.7. Basınç sistemleri

Herhangi bir basıncın izole edildiğinden ve atmosfer basıncına güvenli bir şekilde havalandırıldığından emin olun. Çift izolasyonu (çift blok ve hava tahliyesi) ve kapalı vanaların kilitlenmesini veya etiketlenmesini düşünün. Basınç göstergesi sıfırı gösterdiğinde bile sistemin basıncının düştüğünü varsaymayın.

2.8. Sıcaklık

Yanma tehlikesini önlemek için izolasyondan sonra sıcaklığın normalleşmesi için zaman tanıyın.

ÇALIŞMA ŞARTLARI	
Anma Basıncı	PN16
Maksimum izin verilen basınç	16
Maksimum izin verilen sıcaklık	300
Maksimum çalışma basıncı	16
Maksimum çalışma sıcaklığı	250
Maksimum Fark Basıncı	4,5-10-14

2.9. Araçlar ve sarf malzemeleri

Çalışmaya başlamadan önce, uygun aletlerin ve/veya sarf malzemelerinin hazır olduğundan emin olun. Yalnızca orijinal UNOX yedek parçalarını kullanın.

2.10. Kişisel Koruyucu Ekipman

Sizin ve/veya çevrenizdeki diğer kişilerin, örneğin kimyasallar, yüksek/düşük sıcaklık, radyasyon, gürültü, düşen nesnelere ve göz ve yüz tehlikelerine karşı korunmak için herhangi bir koruyucu giysiye ihtiyacınız olup olmadığını düşünün.

2.11. Çalışma izinleri

Tüm işler uygun şekilde yetkin bir kişi tarafından yapılmalı veya denetlenmelidir. Kurulum ve çalıştırma personeli, Kurulum ve Bakım Talimatlarına göre ürünün doğru kullanımını konusunda eğitilmelidir.

2.12. Taşıma

Büyük ve/veya ağır ürünlerin elle taşınması yaralanma riski oluşturabilir. Bir yükün bedensel güçle kaldırılması, itilmesi, çekilmesi, taşınması veya desteklenmesi özellikle sırtta yaralanmalara neden olabilir.

Görevi, kişiyi, yükü ve çalışma ortamını dikkate alarak riskleri değerlendirmeniz ve yapılan işin koşullarına göre uygun taşıma yöntemini kullanmanız önerilir.

2.13. Söküm

Birçok ürün kendi kendini boşaltmaz. Ürünü bir kurulumdan sökerken veya çıkarırken gerekli özeni gösterin

2.14. İmha

Kurulum ve Bakım Talimatlarında aksi belirtilmedikçe bu ürün geri dönüştürülebilir ve gerekli özen gösterildiği takdirde imha edilmesi durumunda ekolojik bir tehlike beklenmemektedir.

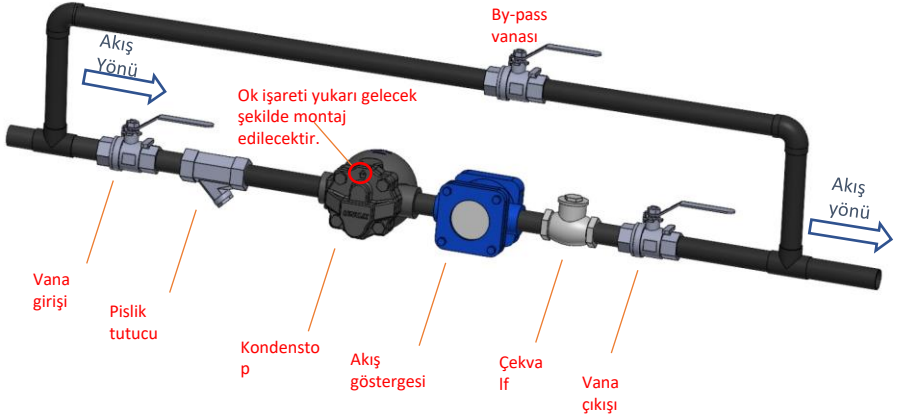
3. ÖLÇÜLER VE BAĞLANTILAR

- 1/2" – 3/4" - 1" Dişli BSP,NPT
- DN15-DN20-DN25 PN16 Flanşlı

4. MONTAJ

Montaja başlamadan emniyet bilgilerini gözden geçiriniz.

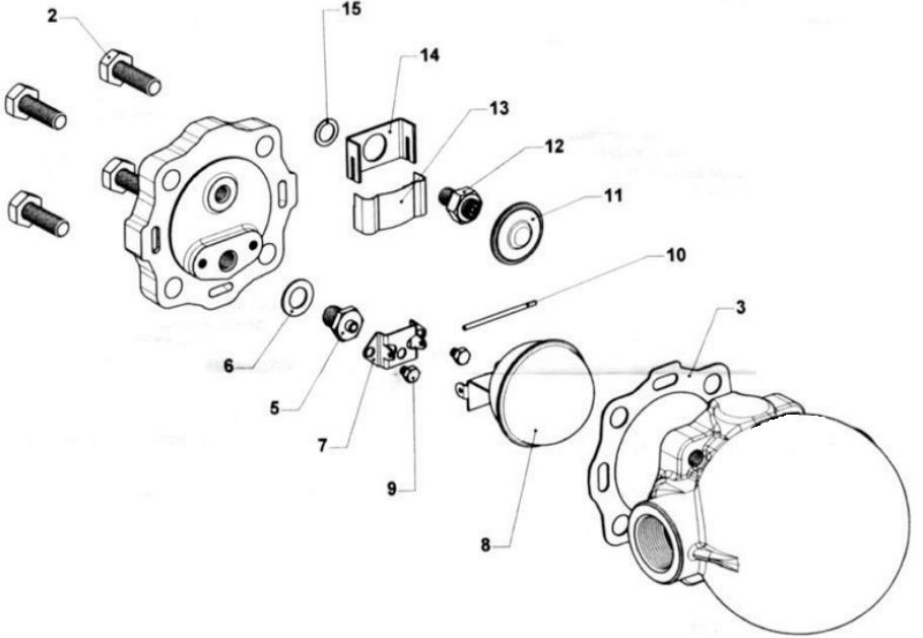
- Basınç ve sıcaklık maksimum değerlerini kontrol ediniz.
- Eğer sistemde basınç ürünün maksimum değerinden fazla ise basıncı önlemek için güvenlik gereçlerinin kullanımını sağlayınız.
- Sıvı akış yönünü ve doğru montaj pozisyonunu belirleyiniz.
- (Akış yönü gövde üzerindedir.)
- Ürünün koruyucu tapalarını çıkarınız.
- Eğer kondens tahliyesi atmosfere söz konusu ise tahliye edilen kondensin sıcaklığı 100 C olabileceğinden kişisel koruyucu önlemlerinizi alınız.
- Montaj ve bakımdan sonra sistemin tam olarak çalıştığından emin olunuz.
- Kondensstop aynı zamanda düşey bağlantılarda üstten giriş alttan çıkışlı veya yatay bağlantılarda sağdan sola, soldan sağa akış şeklinde kullanılabilir. Kapağı çıkartmak için maksimum 120 mm alan gereklidir.



5. İŞLETME

UKS-70D kondensisi sürekli tahliye eder ve kondens tahliyesinin hızlı olması gerektiği durumlarda tercih edilir. Sistem çalışmaya başladığında termostatik hava atıcı devreye girerek sistemdeki havayı tahliye eder. Ardından gelen buhar hava atıcıyı kapatır ancak kondens kondensstopa gelir gelmez şamandıra kalkarak ana valfi açar ve kondensin tahliyesi sağlanır. Buhar tekrar kondensstopa ulaştığında şamandıra inerek ana valfi kapatır.

6. TEKNİK RESİM VE BİLGİLER



ANA VALF GRUBUNUN MONTAJ VE DEMONTAJI

- Kapak, gövde bağlantı civatalarını sökünüz ve kapağı çıkarınız.
- 10 nolu parçayı çekerek çıkartınız; şamandıra(8) ve şamandıra kolunu sökünüz.
- İki adet vidayı(9) sökerek siti(5) sökülebilir konuma getiriniz.
- Şamandıra sitini çıkarınız.(5)
- Ana valf grubunu yenisi ile değiştirerek montajını yapınız.
- 13 Nolu parçayı çekerek çıkartınız ve kapsülü alın.
- kapsül sitini(12) sökünüz.
- Sit contasını(15), siti(12) ve gerekiyorsa kapsülü değiştiriniz.
- Kapağı yeni bir kapak contası kullanarak yerine takınız.

MALZEME LİSTESİ		
NO	PARÇA ADI	MALZEME
1	Kapak	GGG40.3
2	Kapak civatası	
3	Kapak contası	Saf grafit
4	Gövde	GGG40.3
5	Şamandıra siti	Paslanmaz Çelik
6	Şamandıra sit contası	Paslanmaz Çelik
7	Şamandıra kol yatağı	Paslanmaz Çelik
8	Şamandıra Şamandıra kolu	Paslanmaz Çelik
9	Şamandıra kol yatağı civatası	Paslanmaz Çelik
10	Şamandıra kol mili	Paslanmaz Çelik
11	Kapsül	Hastelloy
12	Kapsül siti	Paslanmaz Çelik
13	Kapsül baskı yayı	Paslanmaz Çelik
14	Term. Ünite alt parça	Paslanmaz Çelik
15	Kapsül sit contası	Paslanmaz Çelik

YEDEK PARÇALAR	
Ana valf grubu ve şamandıra	5-6-7-9-8-3-10
Hava atıcı grubu	15-14-13-12-11
Kapak contası	3
Komple bakım seti	3-5-6-7-8-9-10-11-12-13-14-15



KULLANIM KILAVUZU

ŞAMANDIRALI KONDENSTOP

UKS-70D

FABRİKA

ADRES : İNÖNÜ MAHALLESİ GEBZE PLASTİKÇİLER OSB. CUMHURİYET CAD NO:67

GEBZE\ KOCAELİ , 41400

TELEFON : 0 (262) 502 11 84

TELEFON : 0 (262) 502 11 48

FAX: 0 (262) 502 11 52

MAIL: info@unox.com.tr



USER GUIDE

BALL FLOAT STEAM TRAP

UKS-70D

CONTENTS

Page

1.	GENERAL INFORMATION.....	1
2.	SAFETY INFORMATION AND ENVIRONMENTAL CONDITIONS.....	1-3
3.	SIZES AND CONNECTIONS.....	3
4.	INSTALLATION.....	4
5.	OPERATING.....	4
6.	TECHNICAL DRAWING AND INFORMATION.....	5-6
7.	CONTACT INFORMATION.....	7

1. GENERAL INFORMATION

UKS-70D is a float steam trap with integral air vent. UKS-70D can be installed both horizontally and vertically but if any other requirements informed before production. Our standard production is horizontally which allows flow media from right to left direction.

2. SAFETY INFORMATION AND ENVIRONMENT CONDITIONS

The safe operation of this product can only be guaranteed if it has been properly installed, commissioned, used and maintained in accordance with the operating instructions by authorized personnel. General installation and safety instructions for pipeline and plant construction, as well as the correct use of tools and safety equipment, must be followed.

2.1. Intended Use

Check that the product is suitable for its intended use/application by referring to the Installation and Maintenance Instructions, nameplate and Technical Data Sheet. This product has been manufactured in accordance with ISO 9001 standards.

- The product is specially designed for use on steam, air or water/condensate. It may be possible to use the products on other fluids, but if this is considered, Unox Valve should be contacted to confirm the product's suitability for the application under consideration.
- Check material suitability, pressure and temperature and their maximum and minimum values.
- Determine the correct installation condition and fluid flow direction.
- Unox Valve products are not designed to withstand the external stresses that can be caused by any system in which they are installed. It is the installer's responsibility to consider these stresses and take adequate precautions to minimize them.
- Before installation in steam or other high temperature applications, remove the protection caps from all connections and the protective film from all nameplates, where appropriate.

2.2. Working Conditions

Provide safe access and, if necessary, a safe working platform (appropriately guarded) before working on the product. Adjust the appropriate lifting gear if necessary.

2.3. Lighting

Provide adequate lighting, especially where detailed or complex work is required.

2.4. Hazardous liquids or gases in the pipeline

Think about what was in the pipeline or what might have happened in the pipeline at an earlier time. Consider: flammable materials, harmful substances, extreme temperatures.

2.5. Hazardous environment around the product

Consider: areas at risk of explosion, lack of oxygen (eg tanks, pits), dangerous gases, extreme temperatures, hot surfaces, fire hazard (eg during welding), excessive noise, moving machinery.

2.6. System

Consider the impact of the proposed study on his entire system. Will any proposed action (eg closing isolation valves, electrical isolation) put any other parts of the system or any personnel at risk? Hazards may include isolation of vents or protective devices or disabling controls or alarms. Make sure the isolation valves are opened and closed gradually to avoid system shocks.

2.7. Pressure Systems

Make sure any pressure is isolated and vented safely to atmospheric pressure. Consider double insulation (double block and vent) and locking or tagging of closed valves. Do not assume that the system is depressurized even when the pressure gauge shows zero.

2.8. Temperature

Allow time for the temperature to normalize after insulation to avoid the risk of burns.

WORKING CONDITIONS	
Nominal Pressure	PN16
Maximum Allowable Pressure - PMA	16
Maximum Allowable Temperature - TMA	300
Maximum Operating Pressure – PMO	16
Maksimum Operating Temperature - TMO	250
Maximum Differential Pressure	4,5-10-14

2.9. Tools and consumables

Before starting work, ensure that the appropriate tools and/or consumables are available. Only use original UNOX spare parts.

2.10. Personal Protective Equipment

Consider whether you need any protective clothing to protect you and/or others around you, for example, against chemicals, high/low temperature, radiation, noise, falling objects, and eye and face hazards.

2.11. Work permits

All work must be done or supervised by a suitably competent person. Installation and operating personnel must be trained in the correct use of the product according to the Installation and Maintenance Instructions.

2.12. Transport

Handling large and/or heavy items can create a risk of injury. Lifting, pushing, pulling, carrying or supporting a load with bodily force can cause injuries, particularly to the back. It is recommended that you evaluate the risks by considering the task, person, load and working environment and use the appropriate transportation method according to the conditions of the work.

2.13. Dismantling

Many products do not self-discharge. Take due care when disassembling or removing the product from an installation

2.14. Destruction

Unless otherwise stated in the Installation and Maintenance Instructions, this product is recyclable and no ecological hazards are expected if disposed of with due care.

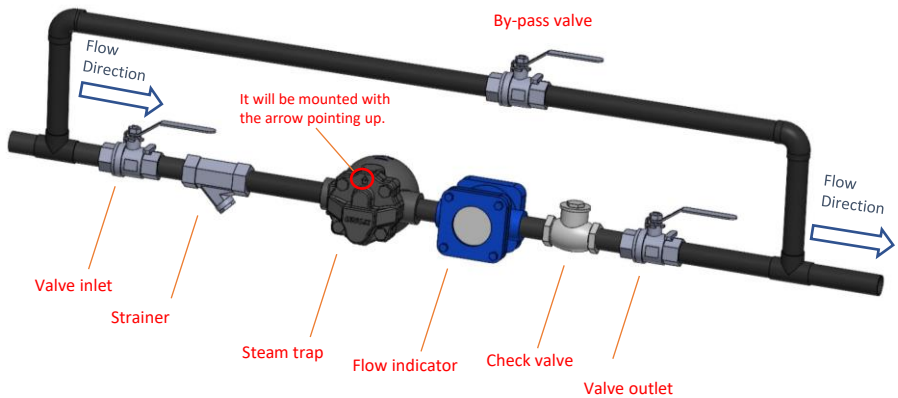
3. SIZES AND CONNECTIONS

- 1/2" - 3/4" - 1" Thread BSP,NPT
- DN15 – DN20 – DN25 PN16 Flanged

4. INSTALLATION

Review the safety information before starting the assembly.

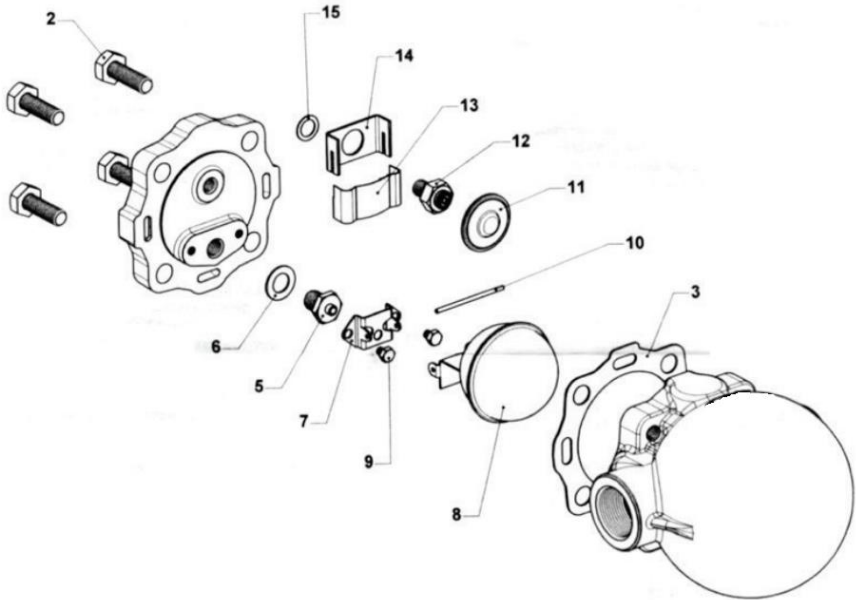
- Check the pressure and temperature maximum values.
- If the pressure in the system is more than the maximum value of the product, ensure the use of safety devices to prevent the pressure.
- Determine the fluid flow direction and the correct mounting position.
(The flow direction is on the body.)
- Remove the protective plugs of the product.
- If condensate is discharged to the atmosphere, take your personal protective measures as the temperature of the discharged condensate may be 100 °C.
- Make sure that the system is working properly after installation and maintenance.
- The trap can also be used as top inlet and bottom outlet in vertical connections or right to left and left to right flow in horizontal connections. A maximum of 120 mm of space is required to remove the cover.



5. OPERATING

UKS-70D discharges condensate continuously and used in conditions of prompt condensate discharge is required. Firstly air in the system is discharged by thermostatic air vent and it which is closed after operating by steam. When the condensate pass through inlet of steam trap ball float is activated and provides main valve open. As soon as condensate discharged, steam arrives to steam trap and turns off the main valve.

6. TECHNICAL DRAWING AND INFORMATION



ASSEMBLY AND DISASSEMBLY OF THE MAIN VALVE ASSEMBLY

- Unscrew the cover, body fastening bolts and remove the cover.
- Pull out part 10; Remove the float(8) and the float arm.
- Remove the two screws (9) and bring the seat (5) to the detachable position.
- Remove the float seat.(5)
- Replace the main valve group with a new one and assemble it.
- Pull out part 13 and take the capsule.
- unscrew the capsule seat (12).
- Replace seat gasket(15), seat(12) and capsule if necessary.
- Replace the cover using a new cover gasket.

MATERIAL LIST		
NO	PARTS NAME	MATERIAL
1	Cover	GGG40.3
2	Cover bolt	
3	Cover gasket	Graphite
4	Body	GGG40.3
5	Float seat	Stainless steel
6	Float seat gasket	Stainless steel
7	Float lever frame	Stainless steel
8	Float, float lever	Stainless steel
9	Float lever frame bolt	Stainless steel
10	Float level spindle	Stainless steel
11	Capsule	Hastelloy
12	Capsule seat	Stainless steel
13	Part of capsule	Stainless steel
14	Therm. Unit bottom part	Stainless steel
15	Capsule seat gasket	Stainless steel

SPARE PARTS	
Main valf group and float	5-6-7-9-8-3-10
Air vent group	15-14-13-12-11
Cover gasket	3
Maintenance kit	3-5-6-7-8-9-10-11-12-13-14-15



USER GUIDE

BALL FLOAT STEAM TRAP

UKS-70D

COMPANY

ADDRESS : İNÖNÜ MAHALLESİ GEBZE PLASTİKÇİLER OSB. CUMHURİYET CAD NO:67

GEBZE\ KOCAELİ , 41400

TELEFON : 0 (262) 502 11 84

TELEFON : 0 (262) 502 11 48

FAX: 0 (262) 502 11 52

MAIL: info@unox.com.tr